

Telefone:
Telefax:
Número de contribuinte:

Nota importante

Nota importante

Os intervalos e processos aqui indicados estão sujeitos a alteração por parte do fabricante em qualquer altura. A secção sobre Correias da distribuição, no nosso site, é regularmente actualizada.

Consulte-a para se manter constantemente informado sobre quaisquer alterações que ocorram entre edições do CD Autodata.

<http://www.autodata-cd.com>

Intervalos de substituição das correias da distribuição

Sempre que tal foi possível, os intervalos recomendados foram compilados com base em informação do fabricante do veículo. Nos poucos casos em que o fabricante não recomenda intervalos de substituição, a decisão de substituir a correia tem de ser tomada com base em evidência recolhida através de um exame do estado da correia muito rigoroso.

Além do estado aparente da correia, assunto sobre o qual se fornecem explicações pormenorizadas na secção "Instruções gerais" (F5) - "Correias de distribuição dentadas", há vários outros factores que têm de ser considerados quando se examina uma correia da distribuição:

1. A correia é de origem ou é uma correia de substituição?
2. Qual foi a última vez que a correia foi substituída? A substituição foi feita à quilometragem correcta?
3. Conhece-se a história da assistência do veículo?
4. O veículo foi conduzido sob condições difíceis que possam exigir intervalos de substituição mais curtos?
5. O estado geral dos outros componentes do comando do veio de excêntricos como, por exemplo, o tensor, polias e outros componentes auxiliares accionados pela correia da distribuição (tipicamente a bomba de água), é suficientemente bom para garantir que a vida útil da correia de substituição não vai ser afectada?
6. Se o estado da correia lhe parecer bom, tem a certeza de que esta não vai falhar antes da próxima revisão?
7. Já considerou as consequências da falha da correia? A falha da correia pode resultar em danos consideráveis, acarretando despesas avultadas.
8. O custo de substituir a correia como parte de uma revisão de rotina poderá representar apenas 5 a 10% do custo de uma reparação resultante da falha da correia. Assegure-se de que o seu cliente está ciente das consequências.
9. Se tiver dúvidas relativamente ao estado da correia, SUBSTITUA-A.
10. Para mais informações sobre condições de funcionamento difíceis e inspecção, consulte "Instruções gerais" (F5) - "Correias de distribuição dentadas", secção "Substituição na revisão".

Fabricante: Honda

Código do motor: H23A2

Regulado para: Catalisador regulado

Modelo: Prelude (92-96) 2,3

Potência: 118 (160) 5800

Ano: 1992-96

(c) Autodata Limited 2008

21/04/2013

V7.412-PORY317531

/Autodata

Intervalos de sustitución recomendados

Intervalos de sustitución recomendados

Cada 100.000 km o 5 años - sustituir.

Siempre se debe tener en cuenta el uso previo del vehículo y su historial de servicio.

Avería del motor

Avería del motor

ATENCIÓN: Aunque un funcionamiento incorrecto de la correa de distribución NORMALMENTE ocasiona daños en el motor, se debe comprobar la compresión de todos los cilindros antes de desmontar la culata.

Tiempos de reparación - horas

Tiempos de reparación - horas

Comprobar y ajustar:	
Accord	0,30
Prelude	0,40
Desmontar y montar:	
Todos los modelos	2,40

Herramientas especiales

Herramientas especiales

- Chaveta de bloqueo del eje equilibrador - Honda nº 07LAG-PT20100.

Precauciones especiales

Precauciones especiales

- Desconectar el cable de masa de la batería.
- NO hacer girar el cigüeñal ni el árbol de levas con la correa de distribución desmontada.
- Desmontar las bujías para hacer girar con mayor facilidad el motor.
- Hacer girar el motor en el sentido de giro normal (a menos que se especifique lo contrario).
- NO hacer girar el motor mediante el árbol de levas u otros piñones.
- Respetar todos los pares de apriete.

Fabricante: Honda

Código do motor: H23A2

Regulado para: Catalisador regulado

Modelo: Prelude (92-96) 2,3

Potência: 118 (160) 5800

Ano: 1992-96

(c) Autodata Limited 2008

21/04/2013

V7.412-PORY317531

/Autodata

Desmontaje

Desmontaje

NOTA: El sentido de giro normal del cigüeñal es hacia la izquierda. Hay que sacar la correa del eje equilibrador antes de sacar la correa de distribución.

1. Apoyar el motor.
2. Desmontar:
 - Guardabarros inferior.
 - Correas de arrastre auxiliares.
 - Bomba de la servodirección. NO desconectar las mangueras.
 - Tapa de culata.
 - Cubierta superior de distribución [1] .
 - Bancada izquierda del motor.
 - Varilla de nivel de aceite y su tubo.
 - Junta de goma de la tuerca de reglaje [2] . NO aflojar la tuerca.
 - Polea del cigüeñal [3] .
 - Cubierta inferior de distribución [4] .
3. Montar provisionalmente la polea del cigüeñal. Girar el cigüeñal hacia la izquierda hasta el PMS del cilindro nº 1. Las marcas de reglaje del volante y las marcas de reglaje de los piñones de árbol de levas deben alinearse [5] y [6] . Asegurarse de que la marca 'UP' en los piñones de árbol de levas esté en la parte superior [7] .
4. Montar un tornillo de 6 mm en [A] para bloquear el brazo del tensor.
5. Aflojar la tuerca del tensor [8] . Retirar el tensor de la correa y apretar la tuerca sin bloquearla.
6. Sacar la correa del eje equilibrador.
7. Aflojar el tornillo de 6 mm [A] . Aflojar la tuerca del tensor [8] . Retirar el tensor de la correa y apretar la tuerca sin bloquearla.
8. Desmontar:
 - Polea del cigüeñal [3] .
 - Correa de distribución.

Montaje

Montaje

1. Comprobar la alineación de las marcas de reglaje [5] y [6] .
2. Colocar la correa de distribución hacia la derecha empezando por el piñón del cigüeñal. Asegurarse de que la correa quede tirante entre los piñones.
3. Comprobar que el tornillo de 6 mm esté flojo [A] .
4. Aflojar la tuerca del tensor y apretarla a 45 Nm [8] .
5. Montar provisionalmente la polea del cigüeñal. Girar lentamente el cigüeñal hacia la izquierda hasta que hayan sobrepasado las marcas de reglaje tres dientes de los piñones de árbol de levas [6] .
6. Aflojar la tuerca del tensor y apretarla a 45 Nm [8] .
7. Girar el cigüeñal hacia la izquierda hasta el PMS del cilindro nº 1. Comprobar la alineación de las marcas de reglaje [5] y [6] .
8. Apretar el tornillo de 6 mm [A] para bloquear el brazo del tensor.
9. Desmontar el tapón obturador [9] . Insertar la chaveta de bloqueo del eje equilibrador [10] . Herramienta nº 07LAG-PT20100. Hacer girar el eje equilibrador trasero hasta que la chaveta de bloqueo entre en el orificio del eje.
10. Alinear las marcas de reglaje del eje equilibrador delantero [11] .
11. Desmontar la polea del cigüeñal.
12. Colocar la correa del eje equilibrador.
13. Aflojar la tuerca del tensor [8] .
14. Sacar la chaveta de bloqueo del eje equilibrador [10] . Montar el tapón obturador y apretarlo a 30 Nm.
15. Montar la polea del cigüeñal. Girar el cigüeñal una vuelta hacia la izquierda.

Fabricante: Honda

Modelo: Prelude (92-96) 2,3

(c) Autodata Limited 2008

Código do motor: H23A2

Potência: 118 (160) 5800

21/04/2013

Regulado para: Catalisador regulado

Ano: 1992-96

V7.412-PORY317531

/Autodata

16. Apretar la tuerca del tensor [8] . Par de apriete: 45 Nm.
17. Quitar el tornillo de 6 mm [A] .
18. Montar los componentes en orden inverso al desmontaje.
19. Aceitar ligeramente la rosca y la superficie de contacto del tornillo de la polea del cigüeñal [12] . Par de apriete: 220 Nm.

Fabricante: Honda

Código do motor: H23A2

Regulado para: Catalisador regulado

Modelo: Prelude (92-96) 2,3

Potência: 118 (160) 5800

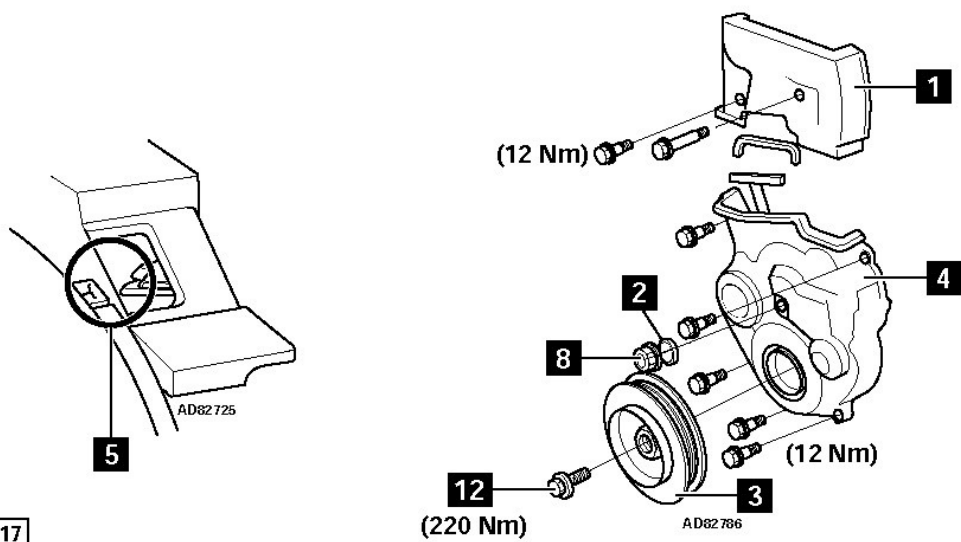
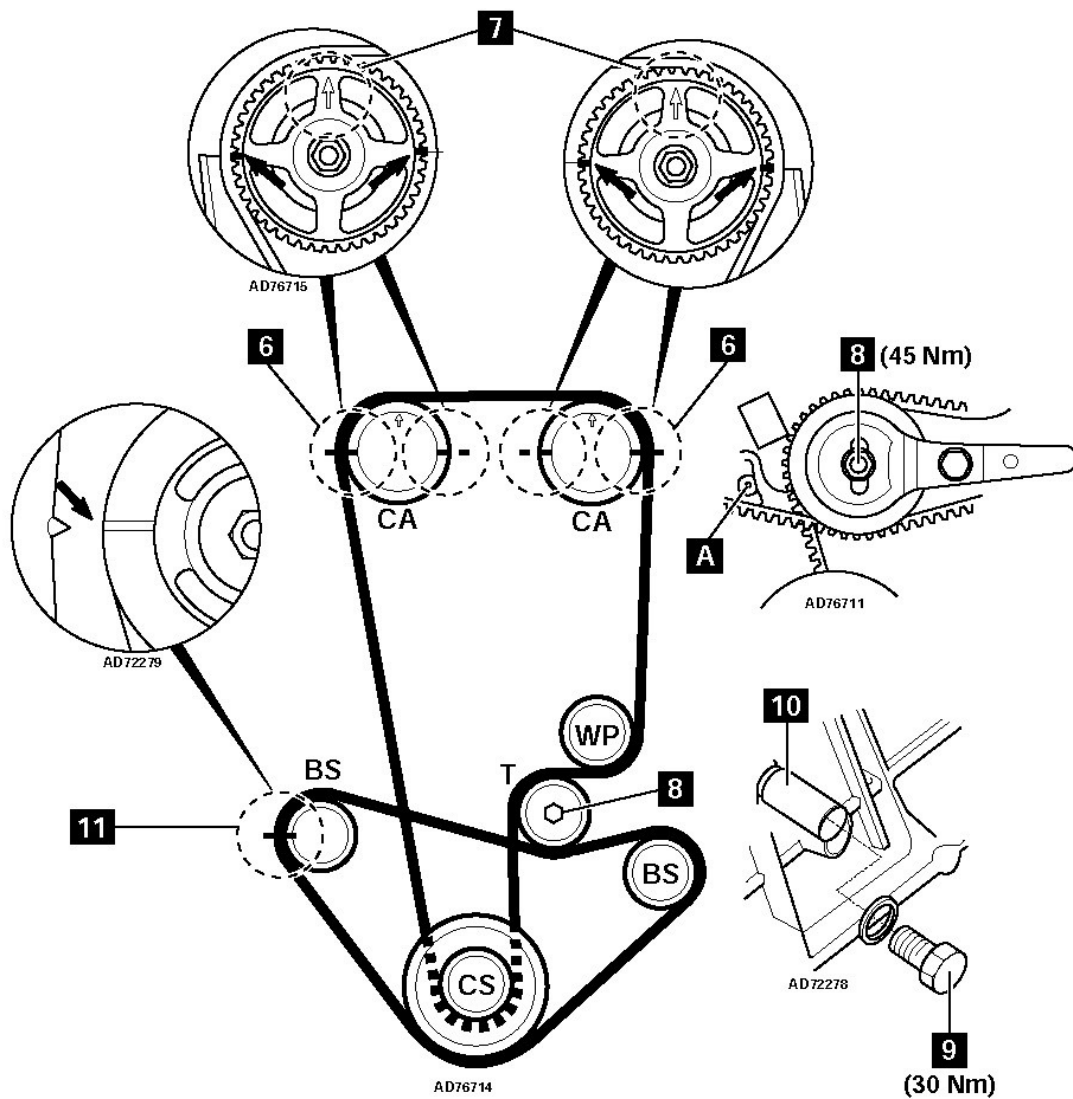
Ano: 1992-96

(c) Autodata Limited 2008

21/04/2013

V7.412-PORY317531

/Autodata



AD10417

Fabricante: Honda
 Código do motor: H23A2
 Regulado para: Catalisador regulado

Modelo: Prelude (92-96) 2,3
 Potência: 118 (160) 5800
 Ano: 1992-96

(c) Autodata Limited 2008
 21/04/2013
 V7.412-PORY317531
 /Autodata